

# 快速霉菌酵母测试片（适用滤膜）

## 使用说明书

### 【产品名称】

通用名称：快速霉菌酵母测试片（适用滤膜）

英文名称：Handy plate® Rapid Mold&Yeast Count Plate (Applies to Filter membranes)

【产品编号】HP 012A

【包装规格】20片/包

### 【产品简介】

Handy plate® 快速霉菌酵母测试片为预制备的即用型培养基产品，含有标准的培养基、冷水凝胶和显色指示剂。本产品适用于需要用滤膜过滤的食品和饮料中霉菌酵母的测定。

### 【使用说明】

#### 1.样品制备

（1）液体样品：混匀待用。

（2）饮料浓浆和固体饮料样品：取 25mL（g）样品置盛有 225mL 无菌磷酸盐缓冲液或无菌生理盐水的无菌均质袋中，用拍击式均质器拍打 1min~2min，制成 1：10 的样品匀液。

（3）根据对样品污染情况的估计，选择 2~3 个适宜稀释度的样品匀液（液体样品可为原液）抽滤检验，每份样品的过滤量不少于 10mL。

（4）若饮料中含有可干扰过滤的较大颗粒物，应该粗滤去除后再过滤，或者使用环凯带滤网的均质袋。

#### 2.过滤

（1）用无菌镊子夹取滤膜放置于已灭菌滤床上，格栅面朝上，将灭过菌的滤杯连接到抽滤装置上。

（2）无菌移取不少于 10mL 样液于滤杯内，进行抽滤；当全部样液过滤后，加不少于 15mL 无菌稀释液至滤杯中抽滤。

（3）全部液体通过滤膜之后，轻轻掀开测试片上膜，用无菌镊子将滤膜格栅面朝下放置于测试片上的胶圈内，吸取 1mL 生理盐水滴加在胶圈中心，盖上上膜，用手轻轻按压，防止有气泡产生。

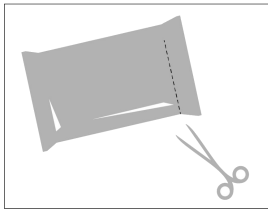
### 3. 培养

将测试片正面向上水平放置  $28^{\circ}\text{C} \pm 1^{\circ}\text{C}$ ，培养  $48\text{h} \pm 2\text{h}$ ，若有需要可适当延长培养时间。

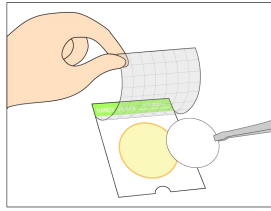
### 4. 判读

酵母为蓝绿色小菌落，菌落边缘平整，菌落周围或有气泡。霉菌为蓝绿色扁平较大菌落，菌落多呈现辐射状，部分可见颜色较深的中心点和散开的菌丝，菌落边缘弥散。若整个培养区域呈淡蓝绿色，可能是菌浓度过高，需对样品进一步稀释以获得确切的计数。如需分离菌落进行进一步分析，揭开上层膜用接种针将菌落挑出使用即可。

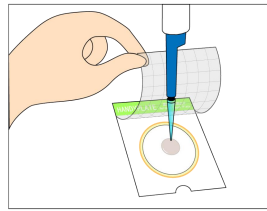
#### 【操作图解】



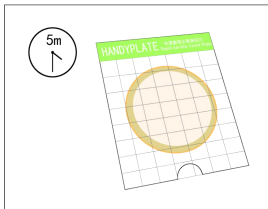
1. 用剪刀沿虚线剪开，取出测试片盒。



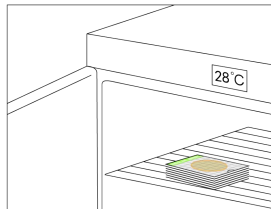
2. 测试片放在水平台面上，将滤膜揭开覆膜，将滤膜格栅面朝下放置于测试片胶圈内。



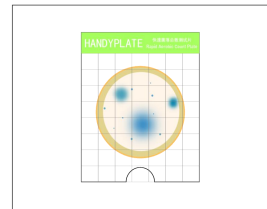
3. 吸取 1ml 无菌生理盐水，滴加在胶圈中心。



4. 缓慢盖上覆膜，轻压排出气泡，静置 3-5 分钟。



5. 将测试片正面向上，放置于恒温培养箱中， $28 \pm 1^{\circ}\text{C}$  培养  $48 \pm 2\text{h}$ 。测试片堆叠不应超过 20 片。



6. 根据判读手册，背面观察测试片是否有目标菌生长，并进行计数。

#### 【操作视频】



(扫描左侧二维码观看操作视频)

#### 【储存条件与保质期】

$2\sim 8^{\circ}\text{C}$  密封储存，有效期为 18 个月。

已打开包装未使用的测试片装回包装袋中，折叠后用不干胶贴密封，储存时间不超过 4 周为宜。

#### 【废弃物处置】

测试片在使用之后可能包含微生物，需在  $121^{\circ}\text{C}$  30min 高压蒸汽灭菌处理后严格遵守按规定的方式处理。

#### 【生产企业】

企业名称：广东环凯生物科技有限公司

生产地址：肇庆高新技术产业开发区科技大街中 13 号

销售热线：0758-3680999-8001

技术热线：0758-3680999-8018

邮政编码：526238

企业网址：<http://www.bhkbio.com>